

Séminaire « Soutenabilités »

Contribution - Covid-19 : pour un « après » soutenable

Nom : Daurat

Prénoms : Carine

Institution ou entreprise : Mont-Blanc Industries

Axe(s) :

- Quelles attentes à l'égard de la puissance publique face aux risques ?
- Quelles interdépendances et quelles formes d'autonomie à différentes échelles ?
- Quelle voie pour une économie soutenable ?
- Quelles relations entre savoirs, pouvoirs et opinions ?

Intitulé de votre contribution : Observatoire de la santé des entreprises

Résumé de votre contribution :

Deux semaines après le début du confinement, plus de 150 industriels de Mont-Blanc Industries témoignent de leur situation : 2 sur 3 ont une activité réduite de plus de 50 %, près de 1 sur 2 prévoient une baisse de CA de plus de 25 % en 2020. Mont-Blanc Industries met en place un Observatoire de la santé des entreprises et accompagne les industriels durant la crise. La première vague de résultats de l'Observatoire de la santé des entreprises mis en place depuis le début du confinement par Mont-Blanc Industries, pilier du pôle de compétitivité CIMES sur les deux Savoie, a été publiée le 3 avril 2020. Cette étude menée en partenariat avec le cabinet Infusion et la Fondation de l'Université Savoie-Mont-Blanc, s'adresse à tous les adhérents de Mont-Blanc industries, et sera renouvelée chaque semaine. 155 entreprises ont ainsi répondu au questionnaire permettant de dresser un tableau de l'activité, des difficultés rencontrées et des besoins des entreprises. Cet observatoire, véritable outil d'accompagnement des entreprises de Mont-Blanc Industries, a vocation à être étendu à l'ensemble du pôle de compétitivité CIMES sur la région Auvergne-Rhône-Alpes et aux filières intéressées.



...COMMUNIQUÉ DE PRESSE...

Cluses le 3 avril 2020

Deux semaines après le début du confinement, plus de 150 industriels de Mont-Blanc Industries témoignent de leur situation :
2 sur 3 ont une activité réduite de plus de 50%,
près de 1 sur 2 prévoient une baisse de CA de plus de 25% en 2020.

Mont-Blanc Industries met en place un Observatoire de la santé des entreprises et accompagne les industriels durant la crise.

La première vague de résultats de l'Observatoire de la santé des entreprises mis en place depuis le début du confinement par Mont-Blanc Industries, pilier du pôle de compétitivité CIMES sur les deux Savoie, a été publiée le 3 avril 2020. Cette étude menée en partenariat avec le cabinet Infusion et la Fondation de l'Université Savoie-Mont-Blanc, s'adresse à tous les adhérents de Mont-Blanc industries, et sera renouvelée chaque semaine. 155 entreprises ont ainsi répondu au questionnaire permettant de dresser un tableau de l'activité, des difficultés rencontrées et des besoins des entreprises. Cet observatoire, véritable outil d'accompagnement des entreprises de Mont-Blanc Industries, a vocation à être étendu à l'ensemble du pôle de compétitivité CIMES sur la région Auvergne-Rhône-Alpes et aux filières intéressées.

L'ACTIVITÉ ET LE CHIFFRE D'AFFAIRES FORTEMENT DEGRADÉS

L'activité est très fortement dégradée pour la majorité des dirigeants participant à l'enquête (65,2% des dirigeants déclarent une activité inférieure à 50% dont 25,5% inférieure à 5% ou à l'arrêt). Ils anticipent une dégradation de leur activité dans les prochaines semaines (39,7%) et déclarent à 41,8% une absence de visibilité pour un retour à la normale. Toutefois, avec plus de 80% des entreprises faisant appel au dispositif d'activité partielle mis en place par le gouvernement, la volonté actuelle est d'épargner l'emploi.

Alors que 41% des entreprises font d'ores et déjà face à des difficultés de trésorerie, la baisse d'activité a une traduction immédiate sur le chiffre d'affaires prévisionnel à court terme et pour l'ensemble de l'année 2020. Ainsi 78,9% anticipent une baisse de leur chiffre d'affaires sur 2020 dont 55,2% dans une proportion supérieure à 25%.

LE MORAL DES DIRIGEANTS AFFECTÉ MAIS ILS RESTENT CONFIANTS EN LEURS EQUIPES

Les dirigeants ont un petit moral (5,7/10) légèrement supérieur à celui qu'ils attribuent à leurs collaborateurs (5,4/10). Les dirigeants estiment très majoritairement que l'ambiance reste plutôt bonne et que leurs collaborateurs sont en capacité de faire face à la crise (79,5%).

Les trois principales difficultés rencontrées par les entreprises ces trois dernières semaines ou anticipées pour celles à venir, sont identiques : la baisse de la demande client, les difficultés d'approvisionnement et le stress des salariés.

DES ENTREPRISES SOLIDAIRES DANS LA CRISE

Près d'une entreprise sur deux a réalisé une initiative citoyenne en se mettant au service des hôpitaux ou des personnels soignants, notamment à travers des dons de matériel (23,4%), la fabrication de pièces pour les respirateurs artificiels (12,5%), de masques ou de solutions hydroalcooliques (7%).

L'esprit de solidarité qui anime l'écosystème aide les dirigeants à faire face à la crise : la majorité des dirigeants se sentent entourés dans leur gestion de la situation (61%) et une entreprise sur deux est prête à participer à une action collective pour préparer la sortie de crise.

UN ACCOMPAGNEMENT RENFORCÉ DE MONT-BLANC INDUSTRIES

« Depuis le début du confinement, Mont-Blanc Industries s'est mobilisé auprès des entreprises industrielles, des services de l'Etat et de la Région. Nous avons mis en place dès les premiers jours des lettres d'information sur les mesures gouvernementales, un accueil téléphonique pour donner des réponses au quotidien, contribuer à l'élaboration d'un guide de bonnes pratiques dans l'industrie et activer nos communautés d'entraide », indique Michel ALBRIEUX, président de Mont-Blanc Industries. Mont-Blanc Industries organise des webinaires thématiques bi-hebdomadaires, dont les sujets découlent des besoins et enjeux identifiés par l'observatoire. Ceux-ci ont déjà réuni en moyenne plus de 40 entreprises, pour diffuser des bonnes pratiques et créer du lien entre dirigeants pour un accompagnement mutuel. Le dernier webinaire s'est déroulé jeudi 2 avril avec un témoignage important de Pfeiffer Vacuum sur les mesures mises en place pour continuer l'activité en termes de management et de sécurité des salariés. Le prochain webinaire adressera le sujet de la trésorerie, déjà un enjeu pour 41% des répondants, et difficulté anticipée dans les trois prochaines semaines pour 47,7% des répondants. « Au cœur de la mission de Mont-Blanc Industries, animer le réseau, ne pas laisser de dirigeants de TPE et PME seuls face à la crise et contribuer à la résilience des entreprises du territoire », souligne Michel ALBRIEUX.

DÉPLOIEMENT À L'ÉCHELLE REGIONALE

Dès la semaine prochaine, l'Observatoire de la santé des entreprises sera déployé à l'échelle régionale sur l'ensemble du territoire du pôle de compétitivité CIMES à travers les grappes industrielles Mécabourg, Mécaloire et Vilesta. Si d'autres secteurs économiques sont intéressés, il pourra être étendu plus largement, avec la capacité de traiter statistiquement chaque population.

Partenariats :

Le cabinet INFUSION s'est mobilisé au côté de MBI pour proposer son expertise en matière d'études afin de mettre en place une mesure objective de la situation et de collecter les besoins.

La Fondation de l'Université Savoie-Mont-Blanc s'associe à la démarche en proposant des experts sur les thématiques qui seront identifiées à travers l'observatoire.

MONT-BLANC INDUSTRIES et CIMES

Mont-Blanc Industries est un réseau d'entreprises industrielles, pilier du pôle de compétitivité CIMES sur les deux Savoie. Notre écosystème fédère plus de 500 entreprises industrielles dans le domaine de la mécanique de précision intelligente autour de projets collaboratifs, de services et de communautés de pratiques, dans le but de les accompagner dans l'amélioration de la performance et de leur mutation vers l'industrie du futur.

Notes méthodologiques :

Étude quantitative réalisée auprès des dirigeants des entreprises adhérentes à Mont-Blanc Industries. La totalité de la population a été sollicitée par mail pour répondre à un questionnaire administré sous système CAWI sur le serveur de la société Infusion. L'enquête a été réalisée de mardi 31 mars après midi au 2 avril matin. L'échantillon de répondants n'a pas été redressé. Infusion rappelle par ailleurs que les résultats de ce sondage doivent être lus en tenant compte des marges d'incertitude : de 5,2% pour 155 répondants.

Contacts presse

Mont-Blanc Industries :

Carine Daurat - +33 (0)6 30 06 35 89 - carine.daurat@montblancindustries.com

Ajuste :

Fergus Mordacq - + 33 (0)6 62 73 74 14 - fergus.mordacq@ajuste-communication.fr



**OBSERVATOIRE
de la SANTÉ
des ENTREPRISES
DE MONT-BLANC INDUSTRIES**

COVID-19

Vague 1 - Rapport - 02/04/2020





Rappel méthodologique

2

Rappel méthodologique

- Étude quantitative réalisée auprès des dirigeants des entreprises adhérentes au Pôle Mont-Blanc Industries
- La totalité de la population a été sollicitée par deux mails successifs pour répondre à un questionnaire administré sous système CAWI hébergé sur le serveur d'enquête de la société Infusion
- Date de terrain d'enquête : vague 1 - de mardi 31 mars après midi au 2 avril matin
- L'échantillon de répondants n'a pas été redressé
- Infusion rappelle par ailleurs que les résultats de ce sondage doivent être lus en tenant compte des marges d'incertitude : de 5,2% pour 155 répondants, à 8% pour 96 répondants à certaines questions pour une population de référence constituée des adhérents au Pôle Mont-Blanc Industries. Le nombre de répondants est précisé à chaque question.
- Score des questions à trois modalités « en hausse », « stable » et « en baisse » : il est calculé sous la forme de soldes d'opinion. Un solde d'opinion est la différence entre le pourcentage de réponses « en hausse » et le pourcentage de réponses « en baisse ». Cette méthode de calcul permet de disposer d'un indicateur composite comparable facilement dans le temps.



Synthèse



Synthèse vague 1

Participation

- 155 chefs d'entreprises de Mont-Blanc Industries ont répondu à cette enquête

Activité

- L'activité est très fortement dégradée pour la majorité des dirigeants participant à l'enquête, avec une anticipation d'une dégradation de leur activité dans les prochaines semaines et une absence de visibilité pour un retour à la normale.
 - 65,2% des dirigeants déclarent une activité inférieure à 50% dont 25,5% inférieure à 5% ou à l'arrêt
 - 39% ont vu leur activité se dégrader
 - 39,7% pensent que leur activité va encore se dégrader
 - 41,8% n'ont pas de visibilité pour envisager un retour à la normale des prises de commandes dans leur entreprise

Mesure de préventions économiques et sanitaires (répondants ayant encore de l'activité)

- Les dirigeants ont mis en place un large éventail de mesures de prévention économique dont la première est le chômage partiel (80,9%) tout en épargnant l'emploi
- Ils ont également adapté leurs entreprises aux contraintes sanitaires exceptionnelles en adoptant les mesures barrières, en réorganisant leur process, avec une forte attention envers leurs collaborateurs.
 - 76,7% ont mis en place les mesures barrières, soit 23,3% qui ne l'auraient pas fait alors même qu'ils sont encore en activité.

Chiffre d'affaires

- La baisse d'activité a une traduction immédiate sur le chiffre d'affaires prévisionnel à court terme avec une anticipation également d'un CA en baisse pour l'année 2020
 - 60,9% prévoient un CA en baisse pour les 3 prochaines semaines dont, 84% dans une proportion supérieure à 25%
 - 78,9% anticipent une baisse de leur chiffre d'affaires sur 2020 dont 55,2% dans une proportion supérieure à 25%

Synthèse vague 1

Trésorerie

- Une courte majorité de répondants a une bonne trésorerie, cependant 41% l'estiment difficile d'ores et déjà ; une difficulté qui devrait être plus prégnante dans les prochaines semaines.

Difficultés

- Les trois principales difficultés rencontrées par les entreprises ces trois dernières semaines ou celles à venir, sont identiques : la baisse de la demande client, les difficultés d'approvisionnement et le stress des salariés.
- Ces difficultés trouvent leur corolaire dans les contraintes qui pèsent sur la capacité de production avec : la demande client insuffisante, ainsi que les mesures de sécurité sanitaire pour le personnel, ou le risque juridique du dirigeant.
- La trésorerie est identifiée comme le 4e sujet de difficultés à venir (47,7%) alors qu'il n'était que minoritairement cité (15,6%) pour les difficultés passées. Ce score est à relier au 41% signalant d'ores et déjà leur difficulté actuelle sur le sujet.

Organisation du travail (répondants ayant encore de l'activité)

- Les entreprises ont adapté leur organisation en adoptant le télétravail (68,8%) parallèlement à la poursuite d'activité sur site (91,7%)
- Près d'une entreprise sur deux a réalisé une initiative citoyenne en se mettant au service des hôpitaux ou des personnels soignants, à travers des dons de matériel (23,4%), la fabrication de pièces pour les respirateurs artificiels (12,5%), de masques ou de solutions hydro-alcooliques (7%)

Synthèse vague 1

Collaborateurs

- Les dirigeants perçoivent un moral moyen pour leurs collaborateurs (5,4/10) ce qui est cohérent avec l'inquiétude qu'ils relaient pour leurs collaborateurs concernant leurs emplois, leurs services, leurs entreprises.
- Pour autant, les dirigeants estiment majoritairement que l'ambiance reste plutôt bonne et que leurs collaborateurs sont en capacité de faire face à la crise.

Confiance des dirigeants

- Les dirigeants ont un petit moral (5,7/10) légèrement supérieur à celui qu'ils attribuent à leurs collaborateurs, alors que paradoxalement ils sont très nettement plus inquiets concernant leur entreprise (60,4%/43,3%). Cette inquiétude est encore bien plus importante concernant leur secteur (74,6%), l'économie française (92,9%) et mondiale (90,5%). Pessimisme à corrélérer avec la faible note de confiance donnée à la situation sanitaire en France (4,8/10)

Sentiment du dirigeant

- Pour autant ils sont majoritaires à se sentir entourés pour conduire leur travail. (61%)

Santé du dirigeant

- La note qu'ils se donnent concernant leur état de santé est moyen, 7,3/10, meilleure que leur moral (5,7), mais elle atteste néanmoins de l'impact de leurs préoccupations sur ce ressenti.

Besoins

- Les dirigeants ont majoritairement les informations pour gérer cette crise (86,1%), ainsi que les moyens, mais dans une moindre proportion(63,9%), avec des besoins d'appuis sur : l'information sur le chômage partiel, l'acquisition de gel et de masques, ...
- Une entreprise sur deux serait prête à participer à une action collective pour préparer la sortie de crise.



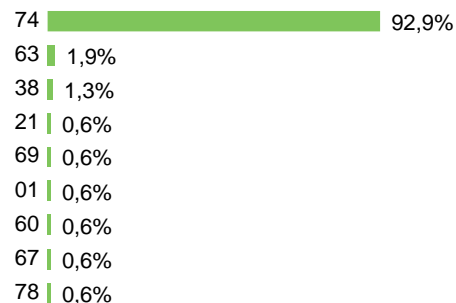
Profil des répondants

4



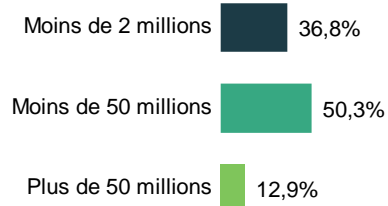
Profil des répondants

1. Précisez le code postal de votre siège social :



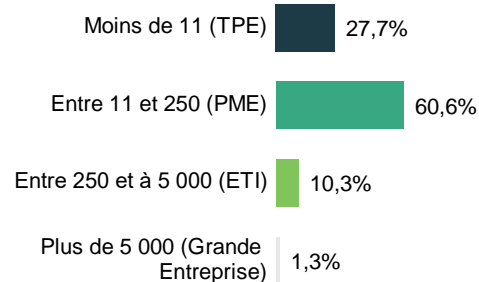
Nb de répondants : 155

2. Le chiffre d'affaires de votre entreprise (n-1) :



Nb de répondants : 155

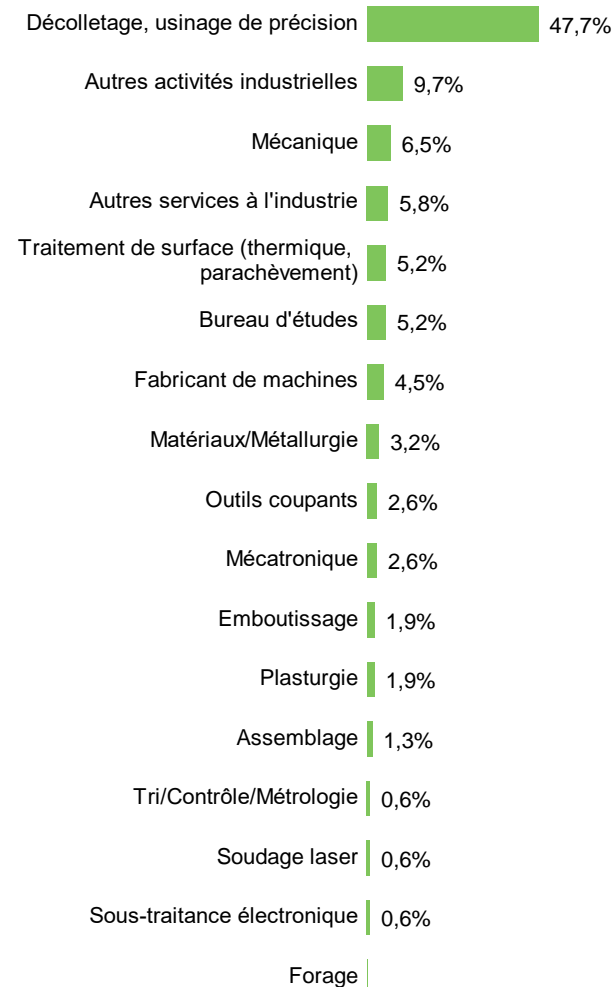
3. Le nombre de salariés (Equivalent Temps Plein) de votre entreprise :



Nb de répondants : 155

4. Le secteur d'activité principal de votre entreprise :

Nb de répondants : 155





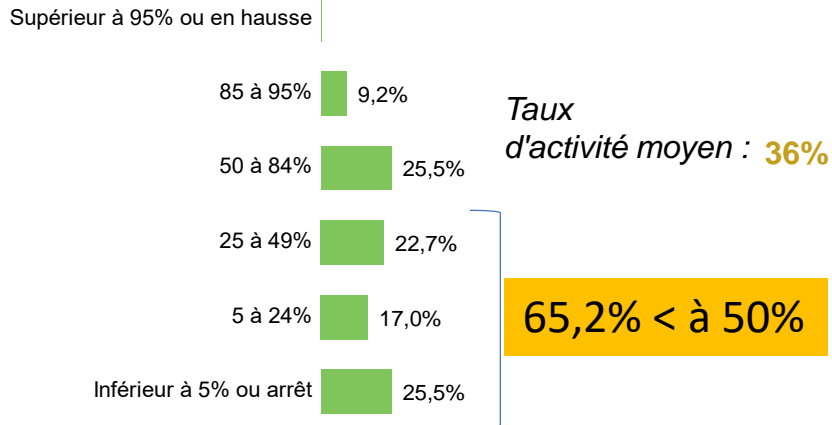
Présentations des résultats



Activité

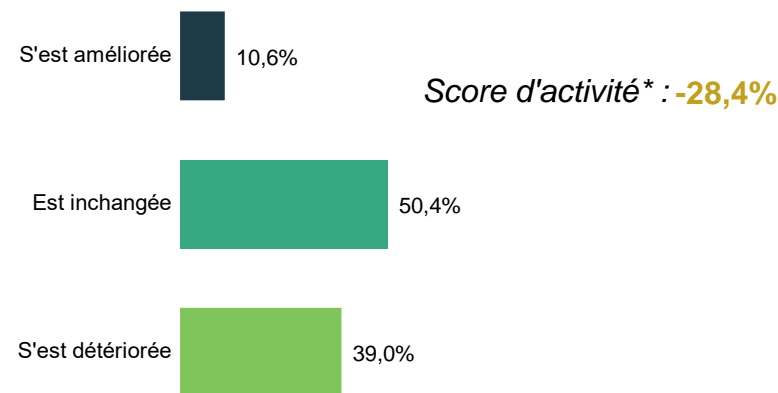
5. Quelle est votre niveau d'activité cette semaine :

Nb de
répondants :
141



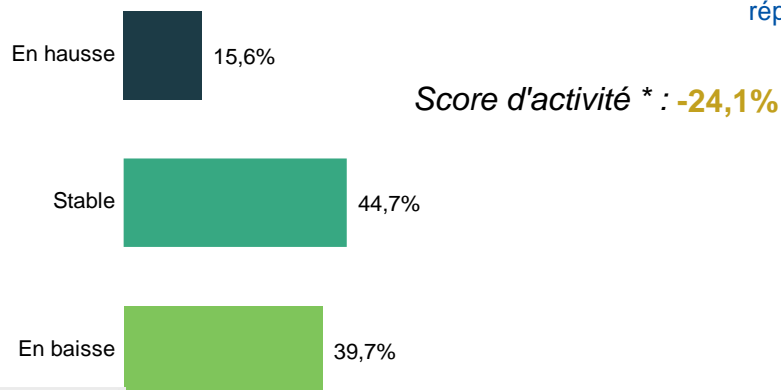
6. Cette semaine, l'activité de votre entreprise par rapport à la semaine dernière :

Nb de
répondants :
141



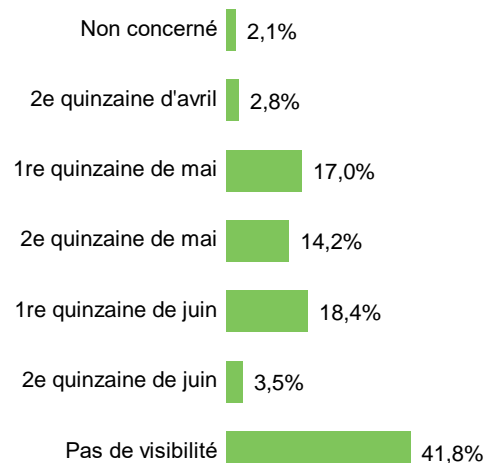
7. Quelle évolution vous paraît actuellement la plus probable aux cours des 3 prochaines semaines pour l'activité de votre entreprise :

Nb de
répondants :
141



8. A quelle période envisagez-vous un "retour à la normale" des prises de commandes dans votre entreprise (au moins 80% des commandes d'une période normale) :

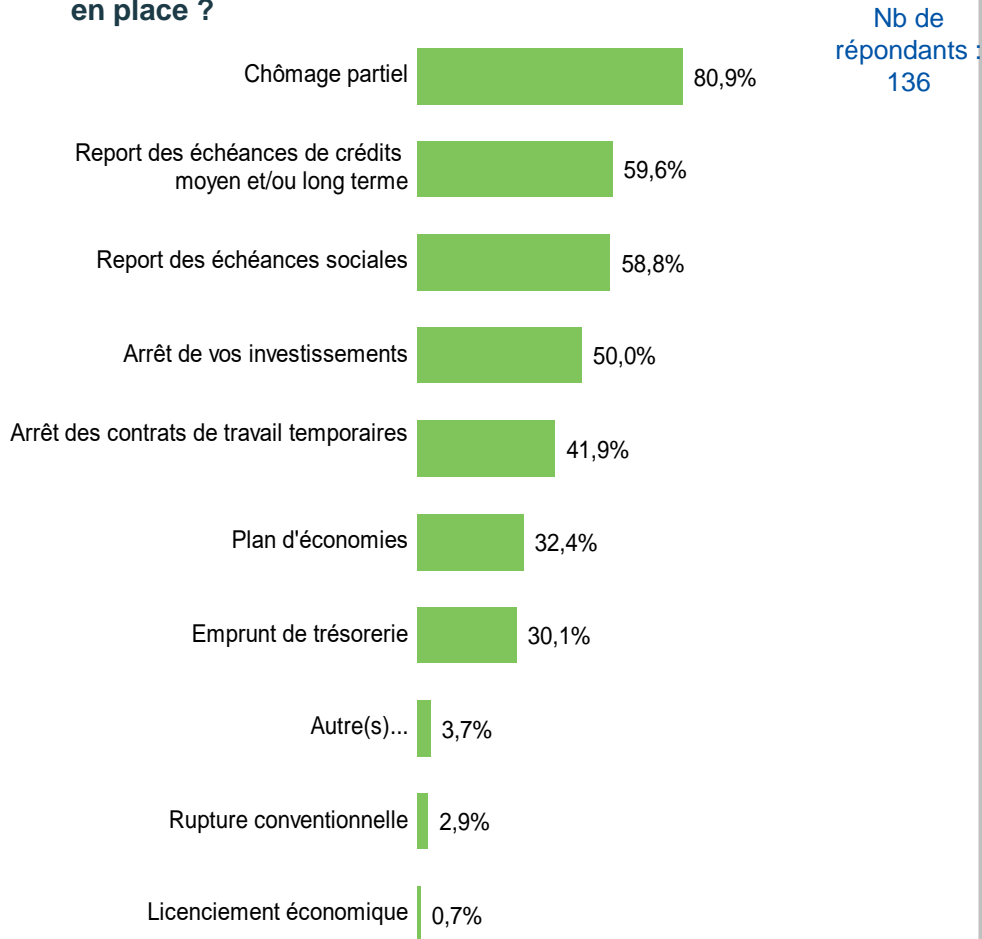
Nb de
répondants :
141



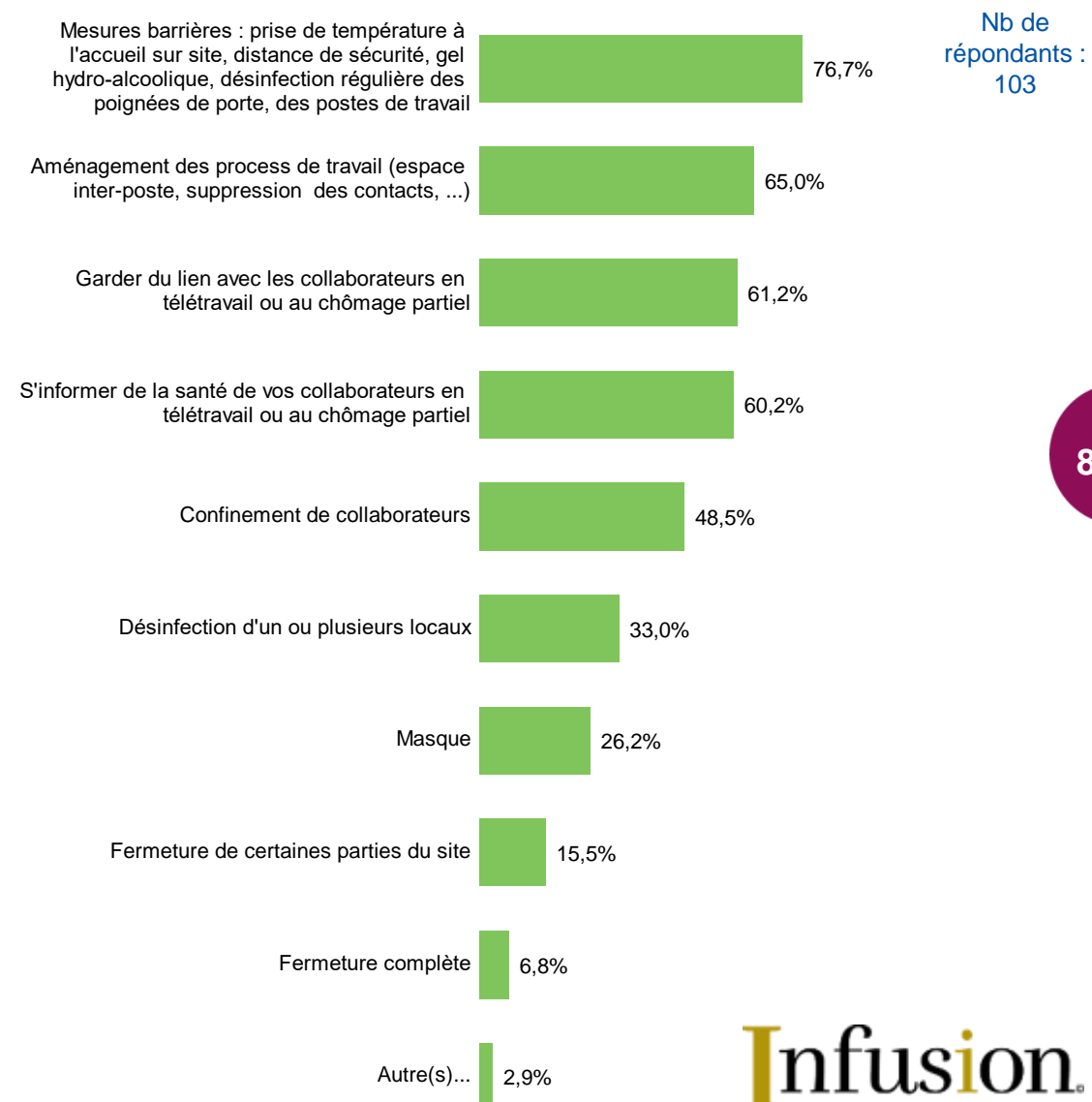
(*) Score d'activité : il est calculé sous la forme de soldes d'opinion : différence entre le pourcentage de réponses « en hausse » et le pourcentage de réponses « en baisse »

Mesures de préventions économiques et sanitaires

9. Quelles mesures de prévention économiques avez-vous mis en place ?



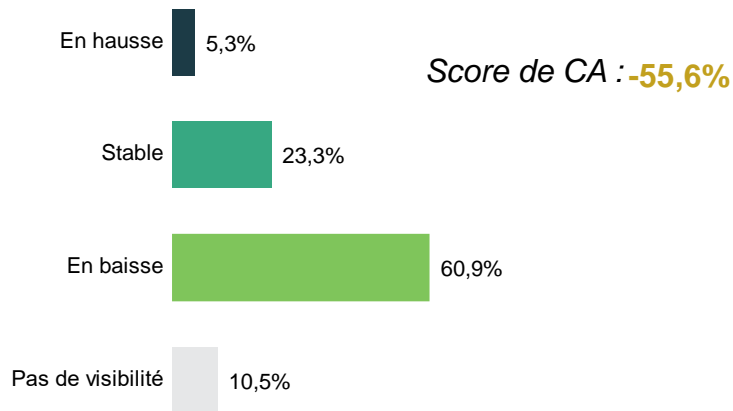
10. Les mesures de prévention sanitaires que vous avez mis en place : Si activité de l'entreprise (Q.5)



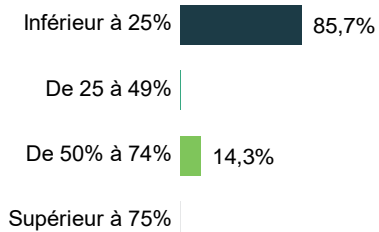
Chiffre d'affaires

11. Évolution probable du chiffre d'affaires pour les 3 prochaines semaines par rapport aux trois dernières semaines :

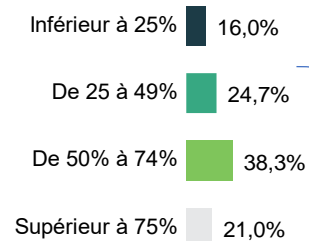
Nb de répondants : 133



A la hausse (7 répondants)



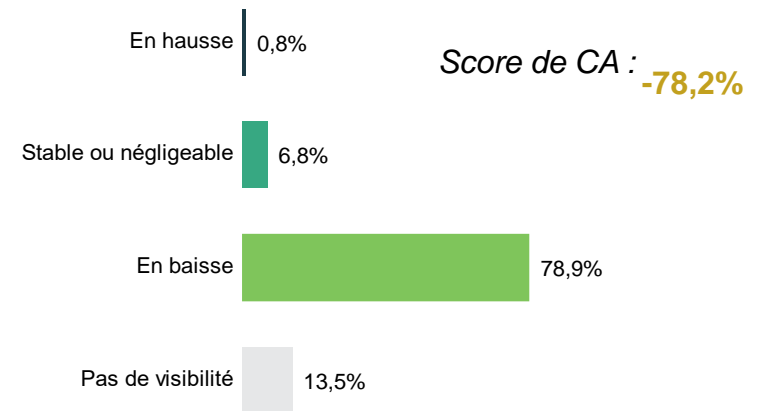
A la baisse (81 répondants)



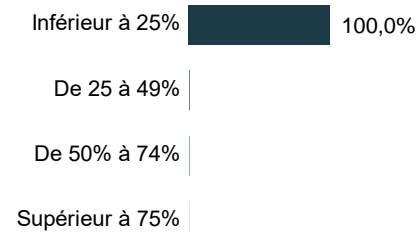
84% > à 25%

12. Quel impact, en pourcentage, anticipez-vous pour votre chiffre d'affaires sur l'année par rapport à vos prévisions :

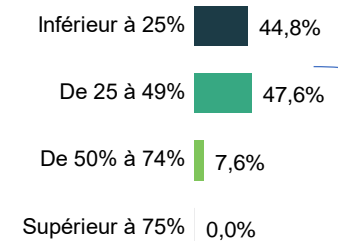
Nb de répondants : 133



A la hausse (7 répondants)



A la baisse (81 répondants)



55,2% > à 25%

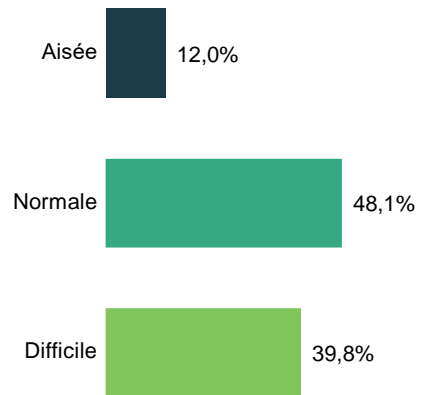
(*) Score de CA : il est calculé sous la forme de soldes d'opinion : différence entre le pourcentage de réponses « en hausse » et le pourcentage de réponses « en baisse »

Observatoire de la santé des entreprises de Mont-Blanc Industries - Vague 1 - 2/04/2020

Situation de trésorerie

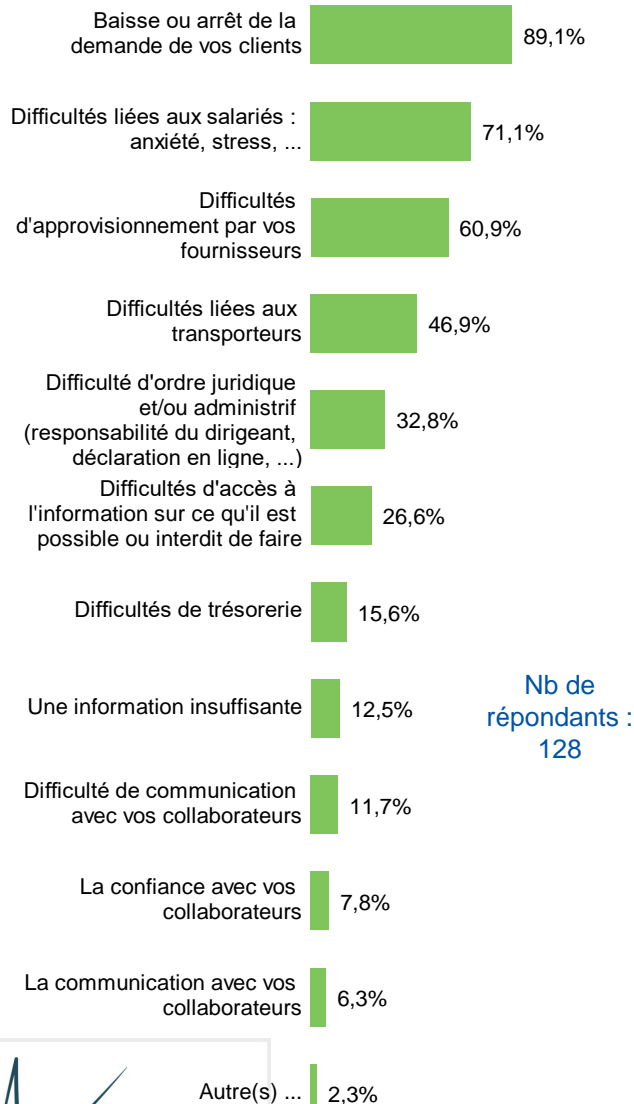
13. La situation de votre trésorerie est-elle actuellement :

Nb de
répondants :
133

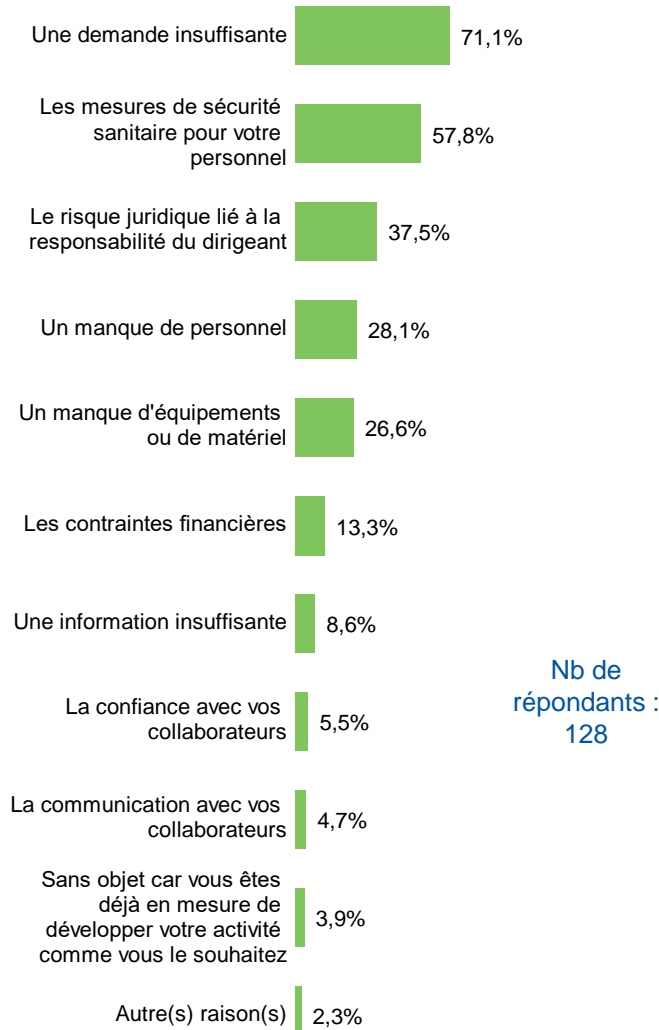


Difficultés

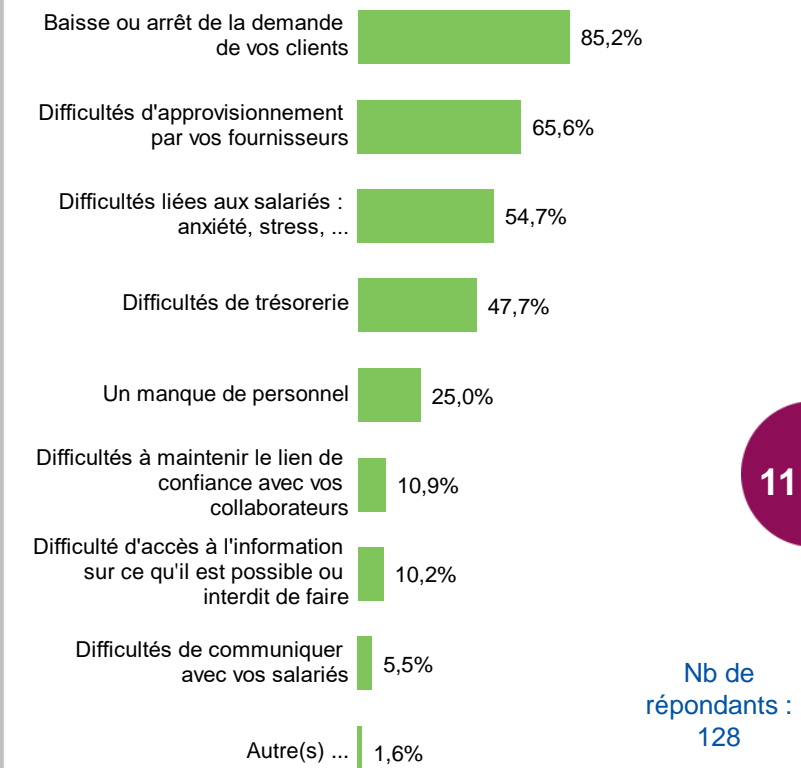
14. Au cours des trois dernières semaines, quelles sont les difficultés rencontrées :



15. Quelles sont les contraintes qui pèsent actuellement sur votre capacité de production :



16. Au cours des trois prochaines semaines, quelles seront les difficultés probables que vous rencontrerez :

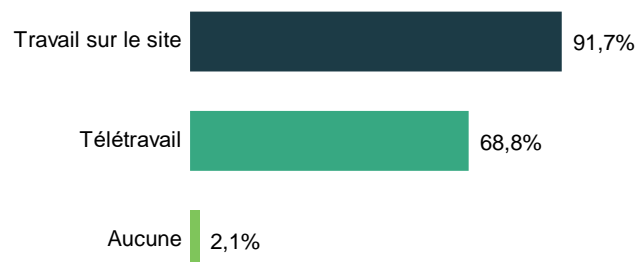


Organisations du travail

Si activité de l'entreprise (Q.5)

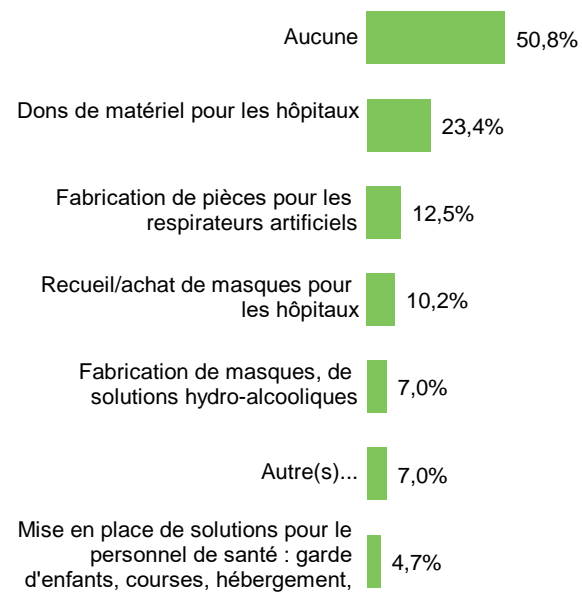
17. Votre organisation du travail actuel :

Nb de
répondants :
96



18. Initiative(s) citoyenne(s) :

Nb de
répondants :
128

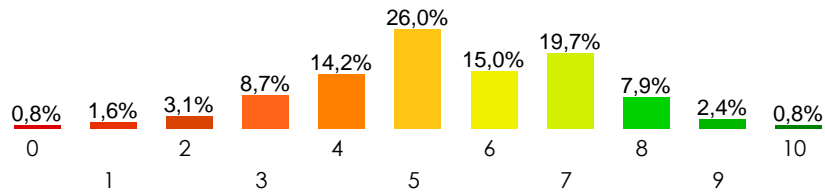


Collaborateurs

19. Quelle note, entre 0 et 10, donneriez-vous pour refléter le niveau de moral de vos collaborateurs cette semaine ?

Moy. : 5,4/10

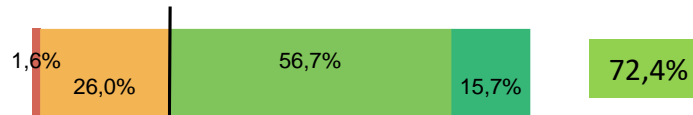
Nb de répondants : 127



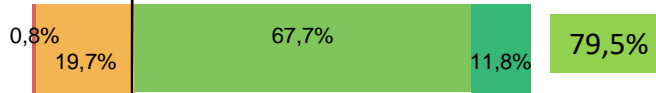
20. Diriez-vous que vous êtes tout à fait confiant, plutôt confiant, pas vraiment confiant ou pas confiant du tout en ce qui concerne :

Nb de répondants : 127

L'ambiance entre les collaborateurs de votre entreprise :

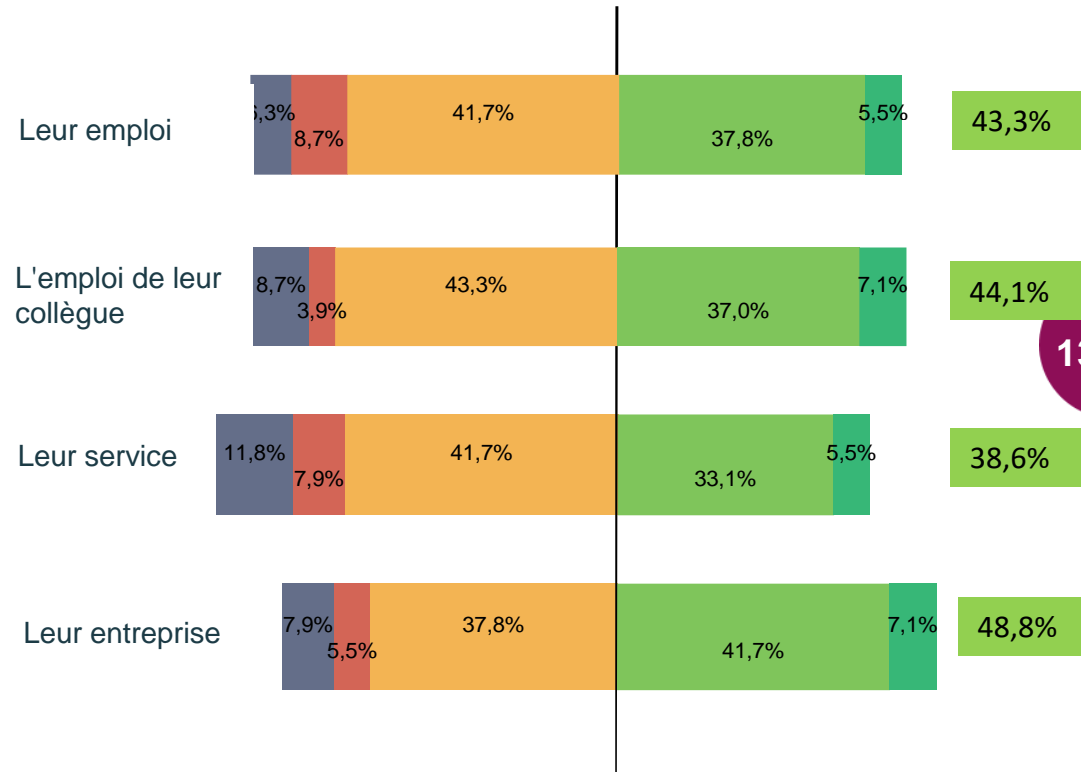


La capacité de vos collaborateurs à faire face à la crise :



21. Concernant les perspectives des 3 prochains mois, diriez-vous que vos collaborateurs sont "très confiant", "assez confiant", "assez inquiet", "très inquiet", "Ne sait pas" pour :

Nb de répondants : 127



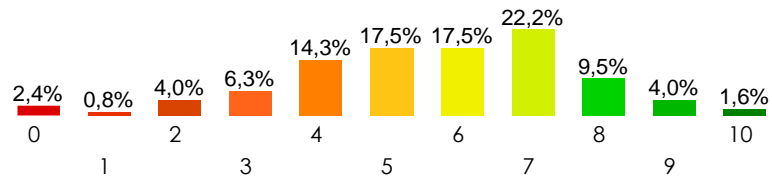
13

Confiance

22. Quelle note, entre 0 et 10, donneriez-vous pour refléter votre niveau de moral cette semaine :

Moy. : 5,6/10

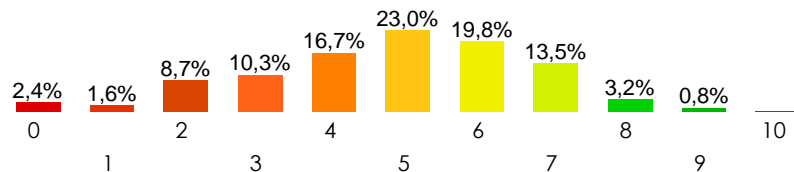
Nb de
répondants :
126



23. Quelle note, entre 0 et 10, donneriez vous pour exprimer votre niveau de confiance sur la situation sanitaire en France :

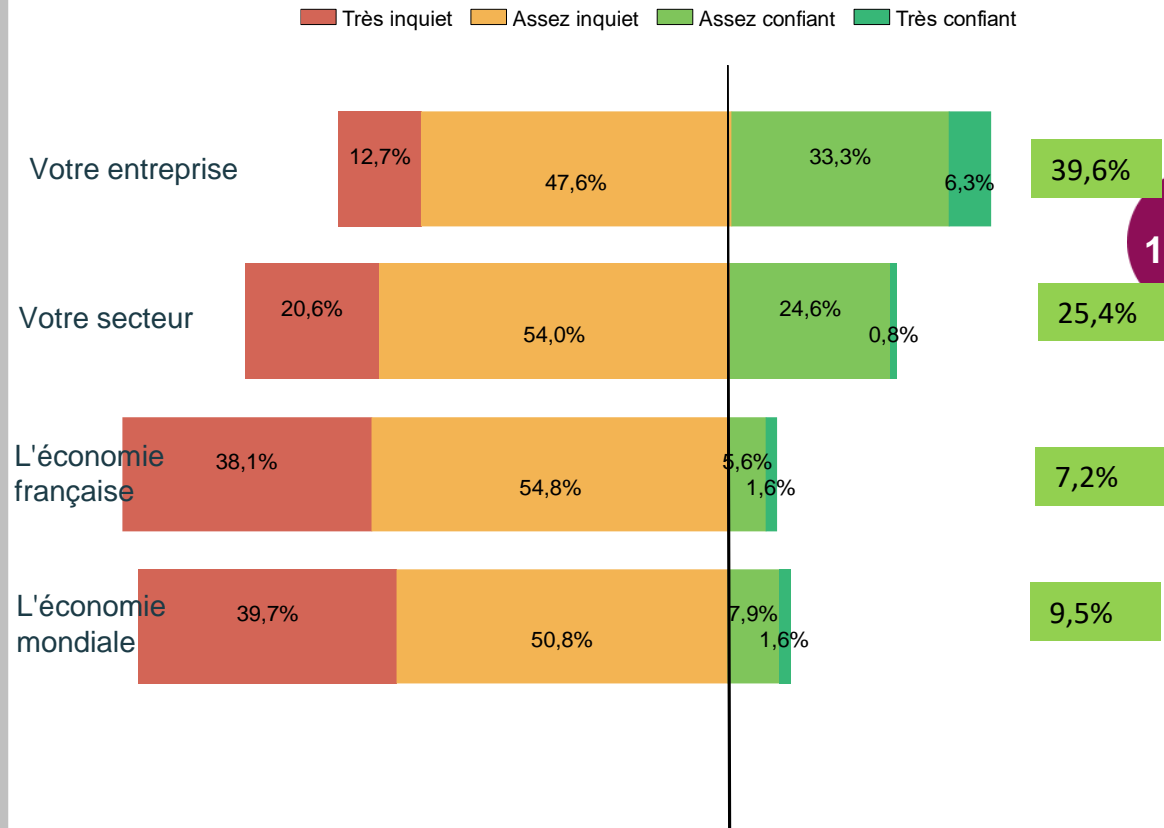
Moy. : 4,8/10

Nb de
répondants :
126



24. Concernant les perspectives des 3 prochains mois, diriez-vous que vous êtes très confiant, assez confiant, assez inquiet, très inquiet, pour :

Nb de
répondants :
126

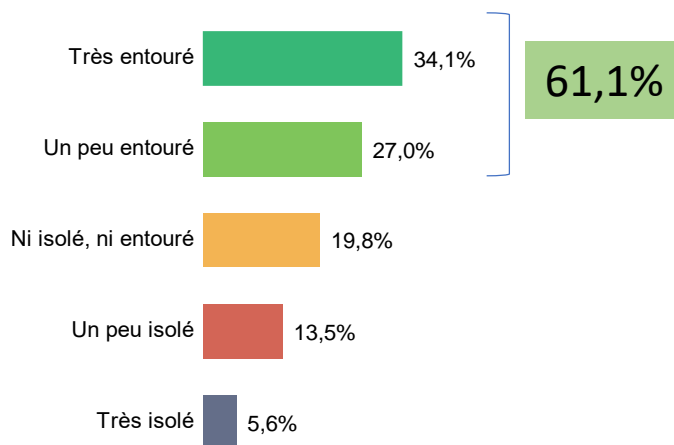


14

Sentiment

25. Dernièrement, dans le cadre de votre travail vous êtes vous sentis :

Nb de
répondants :
126

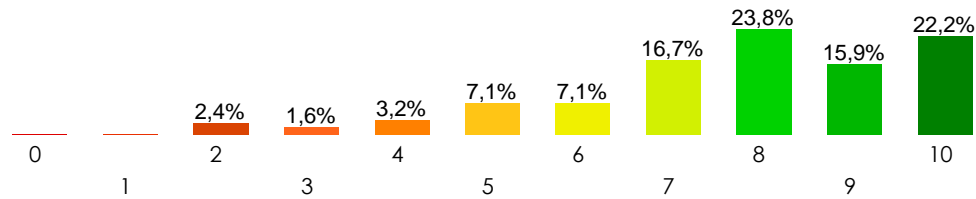


Santé du dirigeant

26. Quelle note, entre 0 et 10, donneriez-vous pour refléter votre santé cette semaine ?

Nb de
répondants :
126

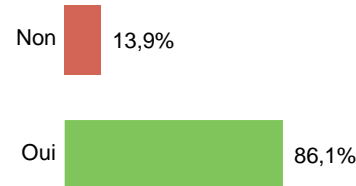
Moy. : 7,7/10



Besoins

27. Vous disposez des informations nécessaires pour gérer cette crise :

Nb de répondants : 122

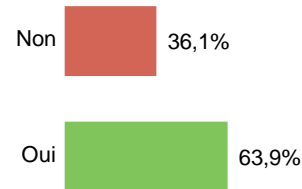


Si non :

salarié(s) informations
partiel
chomage

28. Vous disposez des moyens pour gérer cette crise :

Nb de répondants : 122

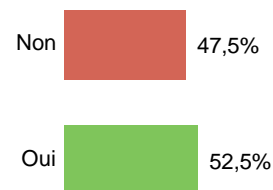


Si non :

manque protection(s) gel(s)
masque(s)
désinfectant(s) moyen(s) salariés mesures claire sécurité hydroalcoolique

29. Seriez-vous prêt à participer à une action collective pour préparer la sortie de crise :

Nb de répondants : 122

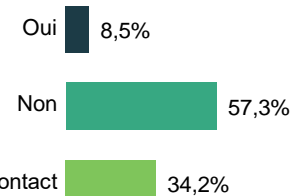


Si non :

travail place surtout production(s) fabrication bonne(s) mettre va idéal impact secteur(s) pratiques tier d'ordre(s) redémarrer médical donneurs demandes entreprises partage pièces
crise(s)
sortie reprise(s) action(s)
aucune

30. Souhaitez vous être contacté par Mont-Blanc Industries pour vous aider dans les difficultés rencontrées (si oui, merci de renseigner vos coordonnées) :

Nb de répondants : 117





Infusion 12-16 avenue du Rhône
BP 226 - 74006 Annecy Cedex
Tél. 04 50 33 98 58
www.infusion.fr