



QUELLE FRANCE DANS 10 ANS?"
COMMISSARIAT GÉNÉRAL À LA STRATÉGIE ET A LA PROSPECTIVE

CONTRIBUTION DE COOP DE FRANCE
4 DÉCEMBRE 2013

CHIFFRES CLÉS 2013

2 800

ENTREPRISES COOPÉRATIVES,
UNIONS ET SICA DANS LE SECTEUR AGRICOLE,
AGROALIMENTAIRE ET AGRO-INDUSTRIEL
(DONT 2 400 COOPÉRATIVES ET UNIONS)

11 545

CUMA
(COOPÉRATIVES D'UTILISATION
DE MATÉRIEL AGRICOLE)

84,3 MILLIARDS €

DE CHIFFRE D'AFFAIRES GLOBAL
DES COOPÉRATIVES ET
DE LEURS FILIALES

40% DE L'AGROALIMENTAIRE FRANÇAIS

PLUS DE
160 000
SALARIÉS

3/4

DES AGRICULTEURS ADHÉRENT
AU MOINS À UNE COOPÉRATIVE

Qu'est-ce qu'une coopérative agricole ?

Une société *sui generis*, ni civile, ni commerciale :

- Constituée par des agriculteurs pour **assurer l'approvisionnement de leur exploitation, améliorer les conditions de production et favoriser la commercialisation des produits.**
- Caractérisée par la **double qualité de l'associé-coopérateur** : à la fois associé en capital et fournisseur ou client
- Qui répond
 - à **des principes universels** datant du 19^{ème} siècle
 - et à **des règles nationales** (loi de 1947, code rural) : modèles de statut homologués par arrêté ministériel, objet, agrément, contrôle par le HCCA, fiscalité ...

Les règles de fonctionnement : des sociétés de personnes

- **Territorialité** de l'activité
- **Gouvernance** : principe un homme/une voix, rôle de l'Assemblée générale, délégation au Conseil d'Administration, binôme Président / Directeur
- **Réserves impartageables**
- **Exclusivisme** : activité uniquement avec les adhérents (sauf dérogation limitée à 20%)
- **Adhésion** = souscription capital social + engagement d'activité (total ou partiel)
- **Règles d'affectation du résultat** (réserves légales, ristournes, intérêt aux parts sociales plafonné...) par l'AG
- **Respect des modèles homologués de statuts**

Un seul statut, des coopératives de toutes les tailles dans tous les secteurs

- **De la coopérative cantonale** de quelques dizaines d'adhérents et quelques M€ de CA
- au **groupe coopératif**, de plusieurs milliers d'agriculteurs et Milliards de CA consolidé, implanté dans plusieurs pays. Mouvement de structuration (céréales-appro -50% en 20 ans)
- Des coopératives **sectorielles** (céréales/appro, lait, cave viticole, insémination animale)
- Ou, de plus en plus, **polyvalentes** (productions végétales et animales), transformation en aval.

COOPERATIVES FRANCAISES (COOP – UNIONS – SICA + FILIALES) PAR SECTEUR D'ACTIVITE

| Nombre | | Parts de marchés % | | | |
|---|-----|--------------------|---|----------------------------|---|
| COLLECTE GRAINS APPROVISIONNEMENT | 312 | Collecte | 74 | Transformation | Malterie 40 Mâiserie 50 Meunerie 40 |
| | | Approvisionnement | Phyto 66 Engrais 66 | | |
| | | Production | Semences 70 | | |
| LUZERNE DESHYDRATEE | 17 | | 15 | | |
| BETTERAVE A SUCRE | 4 | Production sucre | 62 | | |
| | | Production alcool | 80 | | |
| FORET – BOIS | 27 | | 18 | | |
| ELECTRICITE | 12 | | | | |
| FRUITS – LEGUMES | 300 | Production | fruits frais 35 légumes frais 30 pommes de terre 10 | Transformation | Pruneaux 60 Légumes appertisés 40 Quatrième gamme 45 Légumes surgelés 25 |
| LIN | 11 | | | | |
| PLANTES A PARFUM, AROMATIQUES, MEDICINALES | 13 | | | | |
| TABAC | 7 | | 100 | | |
| ALCOOL DISTILLERIE | 12 | | 60 | | |
| VIN | 720 | AOC | 40 | Vinification Champagne | 36 |
| | | IGP | 70 | Vins aptes Cognac Armagnac | 3 |
| | | Autres Vin | 49 | | |

Quelques marques coopératives ...



Etc...

Retrouvez les marques des coopératives agricoles sur www.coopdefrance.coop

Premières coopératives agricoles et agroalimentaires françaises

| | ENTREPRISES | COORDON- NÉES | ACTIVITÉS PRINCIPALES | MARQUES PRINCIPALES | CA CONSOLIDÉ 2012 (M€) |
|----|-------------------------------------|-------------------------------|---|---|---------------------------|
| 1 | InVivo | 75782 Paris Cedex 16 | Céréales - approvisionnement, nutrition animale, distribution | Gamm Vert, Semences de France | 5 669 |
| 2 | Tereos | 02390 Origny Ste Benoite | Sucre, amidon, biocarburants | Beghin Say, L'Antillaise, Origny, La Perruche | 5 037 |
| 3 | Terrena | 44157 Ancenis | Polyvalente | Gastronome, Douce France, Paysan Breton, Régilait, Tendre et plus | 4 478 |
| 4 | Sodiaal | 75014 Paris | Lait | Yoplait, Candia, Riches Monts, Régilait, Entremonts, Juragruyère | 4 360 |
| 5 | Vivescia | 51685 Reims Cedex 2 | Céréales - approvisionnement meunerie, malt, maïserie | Delifrance, Francine, Campaillette | 3 982 |
| 6 | Agrial | 14050 Caen | Polyvalente | Florette, Créaline, Priméale, Ecusson, Danao, Loïc Raison | 3 608 |
| 7 | Axéréal | 18924 Bourges Cedex 9 | Céréales - approvisionnement meunerie, malt, maïserie | Banette, Francine, Lemaire, Treblec | 3 400 |
| 8 | Triskalia | 29206 Landemeau | Polyvalente | Paysan Breton, Prince de Bretagne, Régilait, Ronsard | 2 300 |
| 9 | Cooperl Arc Atlantique | 22403 Lamballe | Viande, nutrition animale | Calidel, Brocéliande | 2 080 |
| 10 | Cecab | 56004 Vannes | Polyvalente | D'aucy, Louis Gad | 2 044 |
| 11 | Groupe Even | 29260 Ploudaniel | Lait, approvisionnement, nutrition animale | Even, Paysan Breton, Kerguelen | 2 010 |
| 12 | Limagrain | 63720 Ennezat | Céréales, semences, Bio-santé | Vilmorin, Clause, Jacquet, Brossard | 1 784 |
| 13 | Cristal Union | 45490 Corbeilles en Gatinais | Sucre | Daddy, Ernstein | 1 758 |
| 14 | Maitres Laitiers du Cotentin | 50260 Sottevast | Lait | Montembourg | 1 580 |
| 15 | Maisadour | 40001 Mont de Marsan Cedex | Polyvalente | Delpeyrat, St Sever, Comtesse du Barry, Marie Hot | 1 371 |
| 16 | Euralis | 64231 Lescaur | Polyvalente | Montfort, Rougié, Pierre Champion, Stalaven | 1 321 |
| 17 | Advitam (Unéal) | 62054 St Laurent Blangy Cedex | Céréales - approvisionnement, nutrition animale | | 1 188 |
| 18 | Lur Berri | 64120 Aicrits | Polyvalente | Labeyrie, Blini, Delpierre | 1 128 |
| 19 | Eurial | 44327 Nantes Cedex 3 | Lait | Bougon, Soignon | 900 |
| 20 | 3 A | 31016 Toulouse Cedex 2 | Lait | Boncolac, Yéo, Cantorel, Capitoul | 756 |

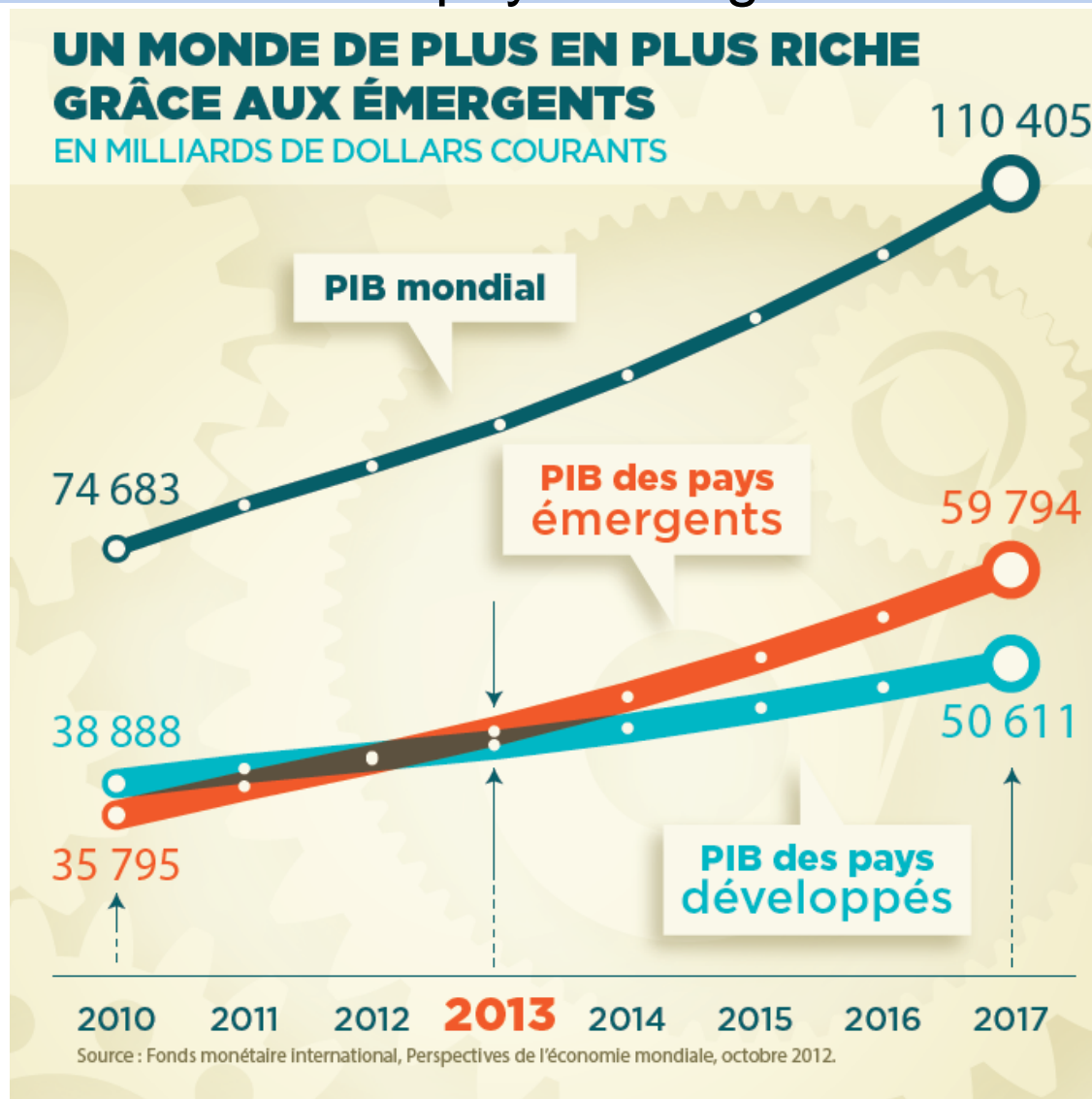
Source : Coop de France

QUELLE FRANCE DANS 10 ANS?"

L'insertion dans la mondialisation *Opportunités et risques*

Mondialisation - Opportunités

Des gisements de croissance particulièrement importants dans les pays émergents



(Source : La Tribune Hebdo, 01/02/2013)

Opportunités

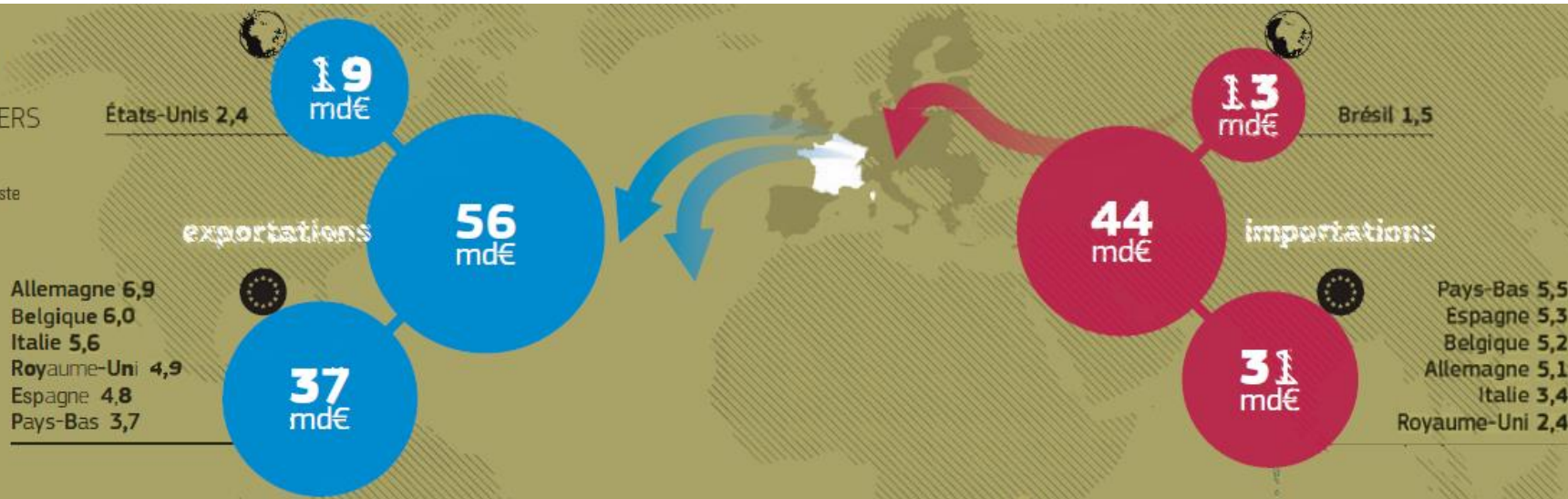
Echanges agro-alimentaires

la France bien insérée dans la mondialisation

En 2011, avec les pays tiers, l'excédent s'élève à 5,6 milliards d'euros, en progression de 1,9 milliard d'euros par rapport à 2010. Les céréales, les boissons et alcools sont les produits qui contribuent le plus à la hausse de l'excédent, suivent ensuite la viande, le lait et les produits laitiers, et les animaux vivants.

Avec l'Union européenne, l'excédent s'élève à 6,3 milliards d'euros, en hausse de 1,9 milliard d'euros. Les céréales contribuent pour plus de la moitié à cette progression.

► ÉCHANGES
AVEC L'UNION
EUROPÉENNE
ET LES PAYS TIERS
EN 2011
(en milliards d'euros)
Source : prévisions Agreste

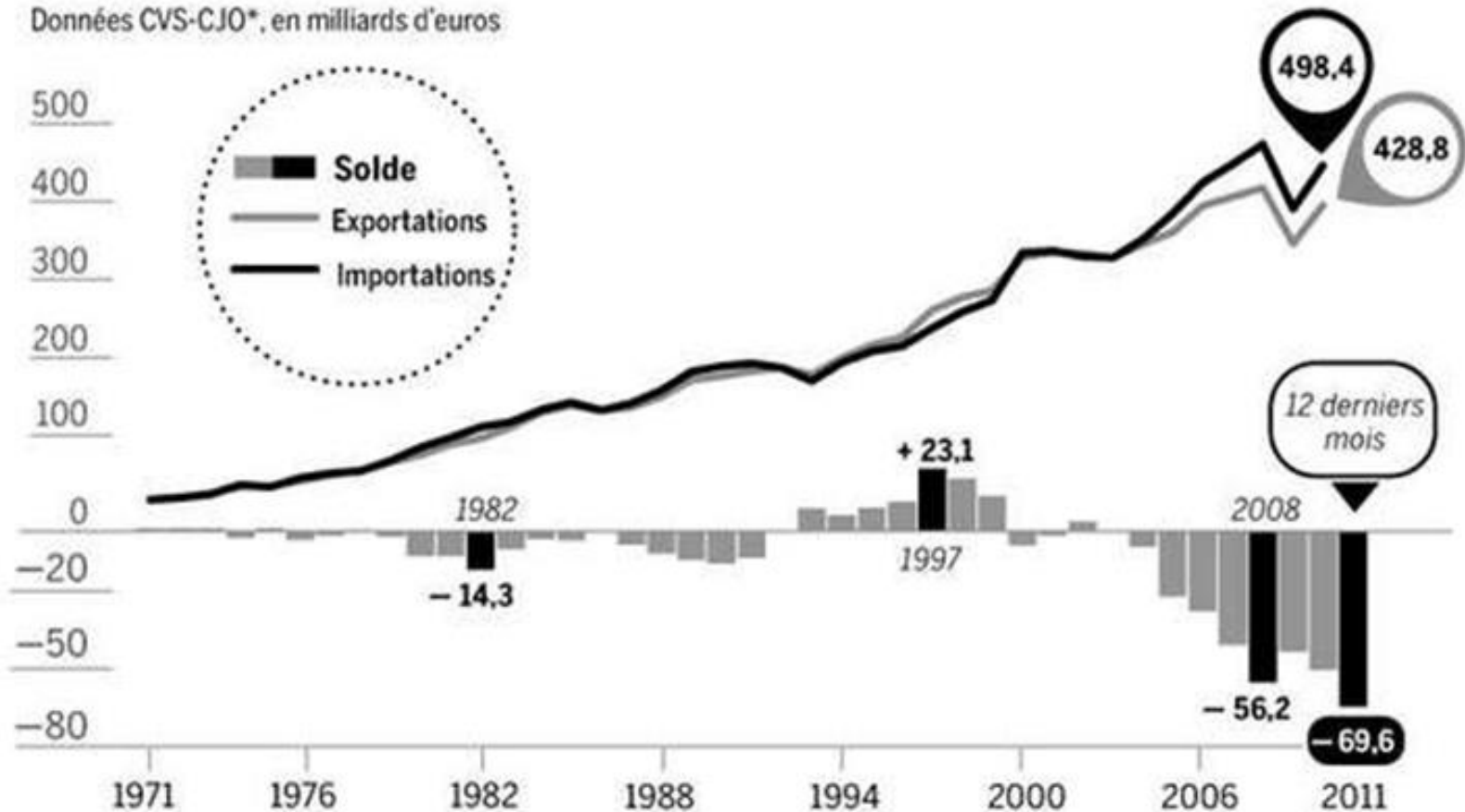


Insertion dans la mondialisation - Risques

Evolution de la balance commerciale, des performances en déclin (en milliards d'euros)

EVOLUTION ANNUELLE DE LA BALANCE COMMERCIALE DE LA FRANCE

Données CVS-CJO*, en milliards d'euros

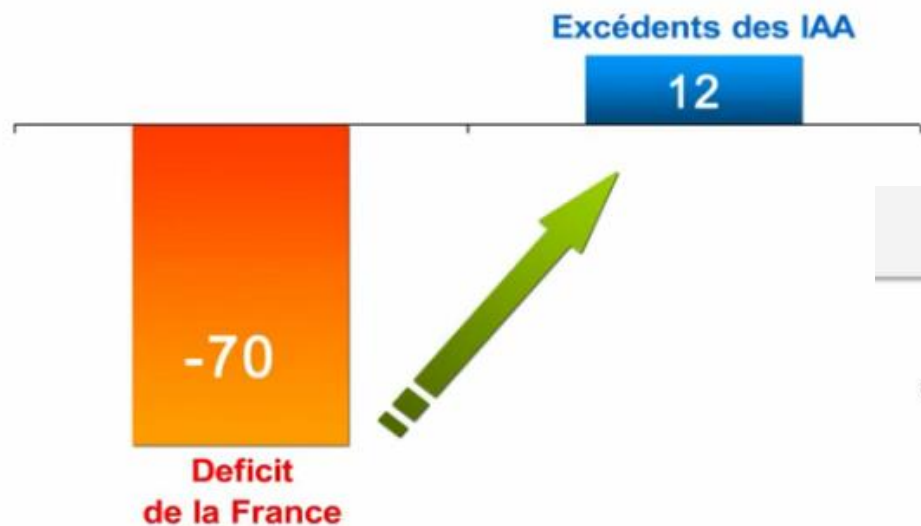


* CVS = correction des variations saisonnières ; CJO = corrigé des effets des jours ouvrables

SOURCES : DOUANES

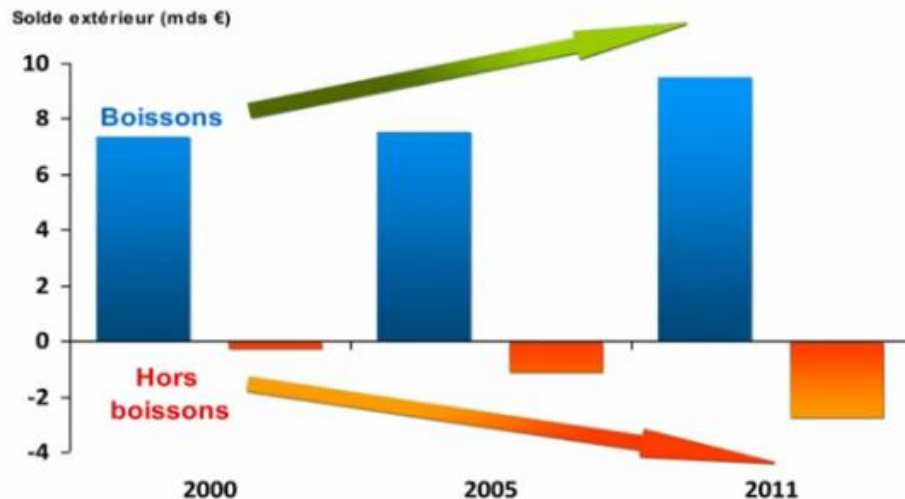
L'agroalimentaire, une valeur forte du commerce extérieur, mais..

**Agro-alimentaire :
une place forte du commerce extérieur**



Mais....

Hors boissons la France est déficitaire



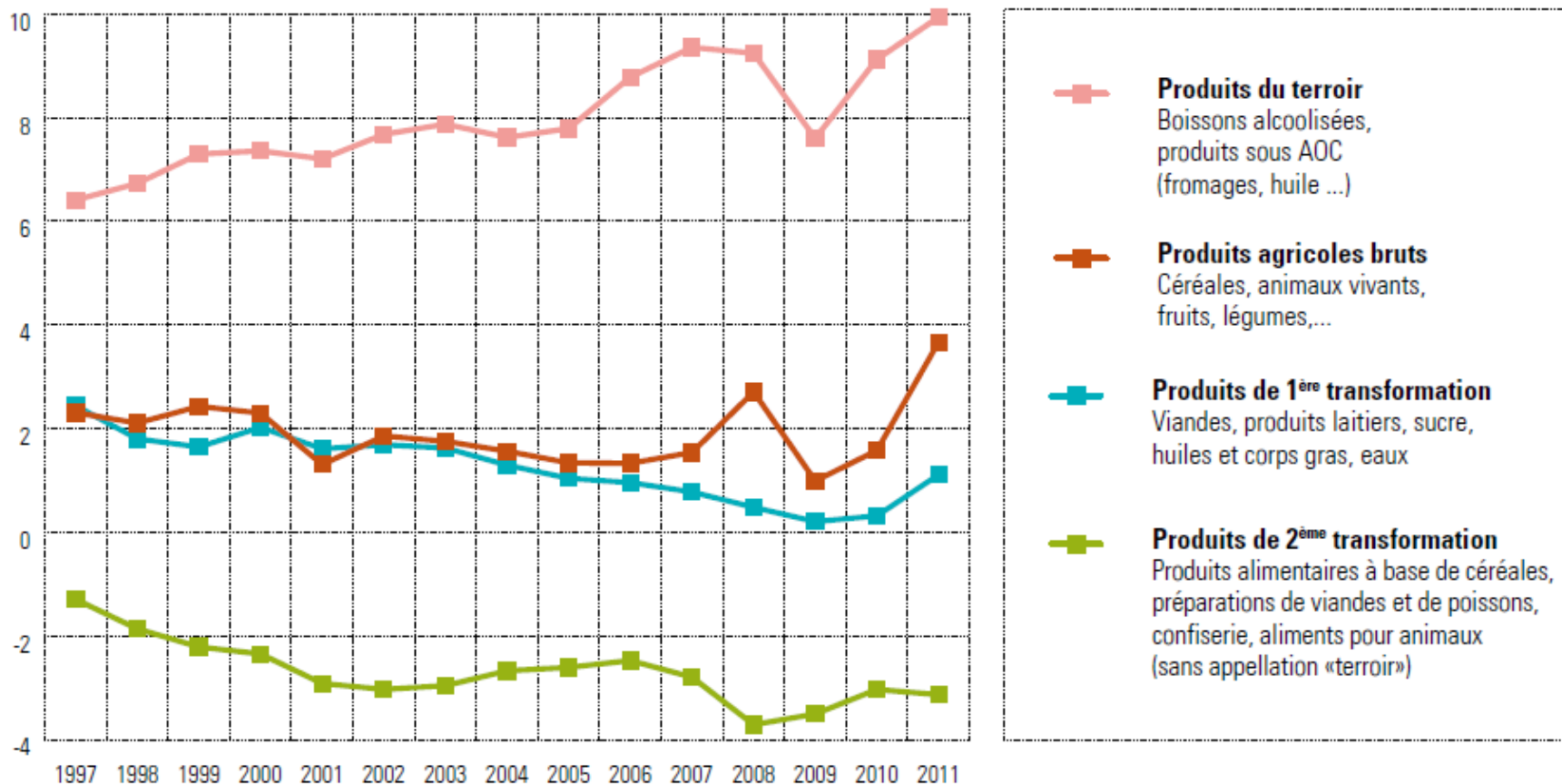
(Source : Xerfi)

Evolution du solde des échanges agroalimentaires

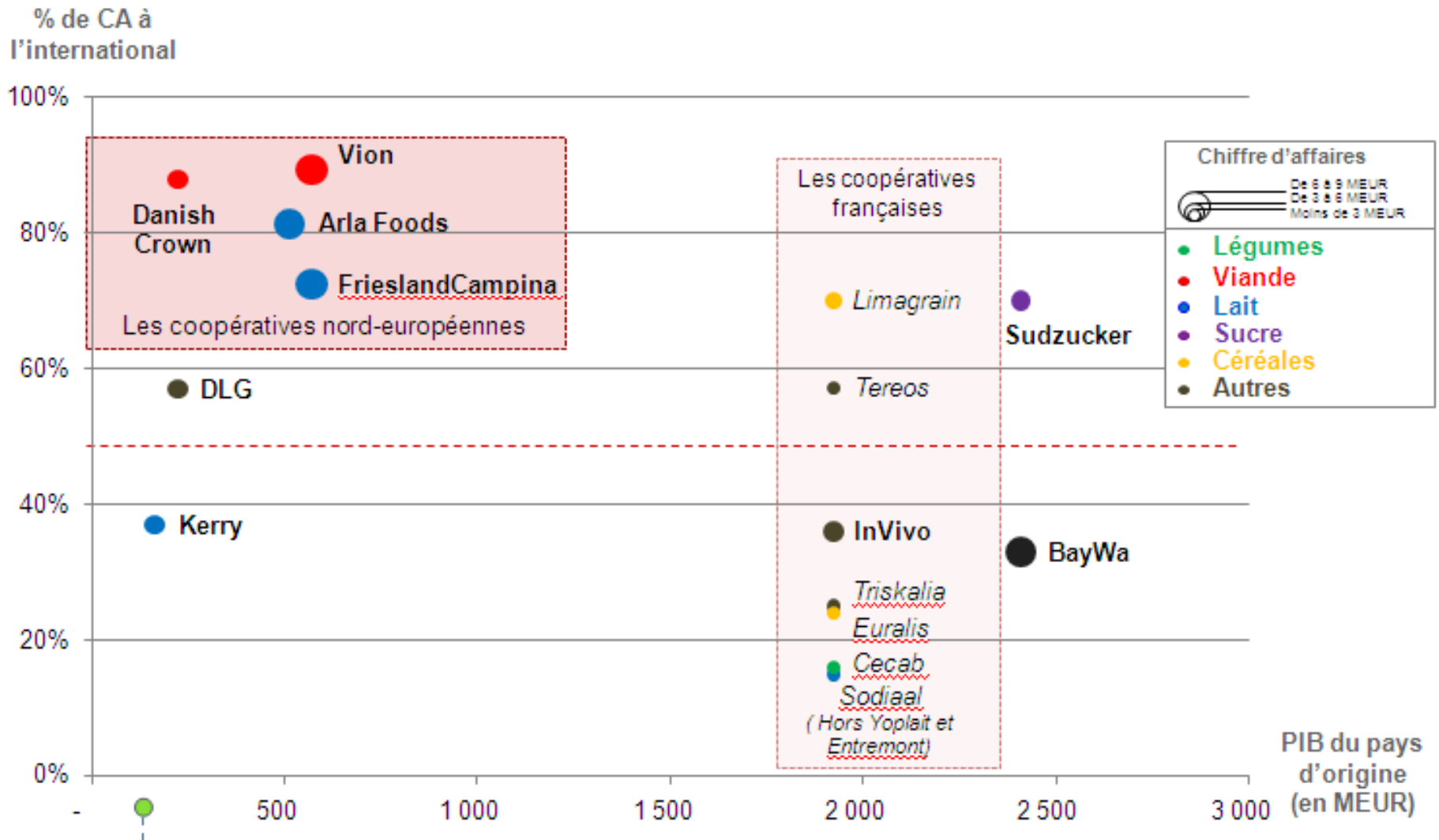
L'essentiel des performances françaises est porté par le secteur des vins et spiritueux : sans lui, depuis 2004, le solde de la balance commerciale serait négatif...

► Soldes en milliards d'€ des produits agricoles et des IAA regroupé selon leur degré de transformation

Source : Douanes, chiffres CAF-FAB, bruts



Comparaison de l'internationalisation des coopératives européennes et françaises



(Source : Etude Eurogroupe – Essec, Janvier 2011)

Mondialisation - Les enjeux pour la coopération : opportunités et menaces

Pression de la distribution

Mondialisation des marchés -
Distorsions de concurrence
en Europe

Coûts des investissements (commerciaux,
recherche et développement)

Concilier ancrage territorial et développement
international

Regrouper leurs moyens pour atteindre la taille
critique nécessaire

Harmonisation sociale et fiscale européenne

Mondialisation – Quelques pistes

Pour retrouver une capacité de croissance forte
à l'export des PME/PMI :

- L'urgence d'une **harmonisation sociale et fiscale européenne**
- Le défi de la **compétitivité** : compétitivité cout et positionnement stratégique
- **Structurer les organisations de soutien à l'exportation** ; cibler les aides publiques à l'export qui structurent et renforcent les filières et mettre fin à une politique de saupoudrage, développer en réseau les initiatives régionales et nationales
- **Rechercher la taille critique** pour peser sur les marchés internationaux

QUELLE FRANCE DANS 10 ANS?"

La question industrielle

La question industrielle

- Réagir face **aux risques de désindustrialisation et de destruction de valeur et d'emplois dans certains territoires** et certaines filières dans les 10 ans à venir notamment dans l'élevage
- **Ne pas opposer la vision d'une France manufacturière à une vision basée sur l'innovation ou sur une économie de services**
- La réindustrialisation de nos territoires passe **par l'innovation et la réconciliation avec une vision du progrès**

La question industrielle – Les enjeux en termes d'emplois

- **La résilience du modèle coopératif.** La coopération agricole = 160 000 salariés. L'effectif global se maintient au cours des 5 dernières années, ce qui peut être considéré comme une performance, compte tenu du contexte économique.
- Une proportion importante de l'emploi saisonnier dans certaines branches, en raison de la saisonnalité de l'activité des coopératives liée aux cycles de production végétale et animale.
- **Une proportion d'emplois permettant à une population peu ou pas qualifiée d'intégrer le marché du travail.**
- Une part importante des TPE (52 % des entreprises ont un effectif inférieur à 10 salariés).

La question industrielle – Quelques pistes

- Favoriser **la recherche et le développement dans les entreprises** : crédit impôt-recherche auquel les coopératives ne sont pas éligibles de même que le CICE, développer les partenariats public/privé et renforcer les pôles de compétitivité
- Investir massivement dans la recherche et l'innovation, porteuses de **nouvelles valeurs ajoutées pour l'éco-consommation de demain** :
biomatériaux, bioplastiques, nutrition, santé, biotechnologies, agro-énergies et biocarburants, génomique, cosmétique et autres chimies, vertes ou blanches.
- Les entreprises coopératives participent à **16 pôles de compétitivité** créateurs de valeur et d'emplois

La question industrielle – reconstruire une politique d'infrastructures

- **Un élément clé de la compétitivité des entreprises** : le maillage du territoire par des réseaux ferroviaires, routiers ou fluviaux, répondant aux besoins économiques et prenant en compte les défis environnementaux.
- **Construire des alternatives à la route** : de nombreuses coopératives (enquête COOP de France Métiers du grain) n'utilisent plus la logistique ferroviaire : abandon des dessertes locales, tarifs 25 % plus élevés que par camion et prohibitifs pour des trains isolés ; manque de fiabilité récurrent du train ; programmation rigide.
- **Le transport routier reste incontournable** pour la chaîne alimentaire, mais doit être optimisé pour mieux appréhender les hausses de coûts à venir, les exigences clients et le respect de l'environnement

La croissance durable par une maîtrise des ressources naturelles

Plusieurs facteurs et actions se développent déjà mais doivent être renforcées dans un contexte d'évolution de la chaîne alimentaire

- L'épuisement des ressources naturelles accentue la hausse des coûts de production : l'agriculture s'inquiète de l'artificialisation des sols qui raréfie le foncier agricole.
- L'évolution des modes de consommation : le consommateur apprécie les produits locaux, une traçabilité irréprochable, l'histoire de la fabrication des produits ...
- L'évolution des modes de production : les pratiques s'améliorent sans cesse pour optimiser l'utilisation des ressources (ex : réduction des quantités d'eau...) et garantir des démarches de progrès vérifiables (l'agro-écologie, l'efficacité énergétique des exploitations).
- L'évolution des modes de distribution : le développement des circuits de proximité, des approvisionnements locaux, et de la contractualisation visent à maintenir une activité territoriale pérenne.
- Les évolutions logistiques : des actions de mutualisation se développent pour répondre aux exigences clients, tout en optimisant les coûts et l'impact environnemental
- La lutte contre le gaspillage alimentaire est un enjeu important

La croissance durable par une compétitivité renforcée

Les actions menées sont intégrées dans une recherche de développement économique. D'où la nécessité de redonner de la valeur aux produits issus de démarches vertueuses.

- La recherche d'innovations technologiques sur les produits, les process, et les matériaux, permettent d'optimiser l'utilisation des ressources naturelles à l'échelle des filières agricoles et industrielles.
- Le recyclage des déchets organiques est organisé :
 - 640 000 tonnes de boues épandues en 2010 en agriculture
 - 11 millions de tonnes de déchets recyclés en 2010 par l'agriculture
- La collecte et la valorisation des intrants agricoles en fin de vie sont garanties par Adivalor, éco-organisme créé par les professionnels de l'agrofourniture, industriels, distributeurs et agriculteurs. Cette mission gagne en puissance avec des prévisions 2015 de 73% pour le taux de collecte et 95% pour le taux de recyclage.
- La notion d'économie circulaire peut être illustrée par différentes pratiques innovantes : la polyculture élevage, les systèmes naisseurs-engraisseurs, l'achat de matériel en commun (CUMA), l'approvisionnement local ...

La croissance durable par une compétitivité renforcée

Dans le secteur agroalimentaire aussi, la taille confère de la rentabilité.

- Dans l'agroalimentaire français nous cultivons le dogme du « small is beautiful », quand nos voisins européens se dotent d'entreprises de taille continentale. Nous nous félicitons, à juste titre, de la qualité gastronomique de nos produits, mais nous consommons de plus en plus de produits importés, moins chers (déclin de la filière volaille française face à l'Allemagne par exemple).
- Le positionnement sur des niches (produits sous label par exemple) n'exclut pas la production de produits plus standard et de bonne qualité. Le citoyen déclare vouloir des produits spécifiques (sous label, « terroir », bio, locaux...), mais le consommateur achète des produits standard.

En conclusion - Elements pour construire une stratégie pour les 10 ans à venir

- Investir dans les secteurs leaders de notre économie et dans les entreprises créatrices de valeurs et d'emplois dans les territoires
- Retrouver une capacité de croissance forte à l'export
- Dynamiser l'innovation et recherche
- Reconstruire une politique d'infrastructures
- Pour une croissance durable
- Reconstruire une politique d'infrastructures
- Soutenir la compétitivité des entreprises
- Pour un cadre fiscal et réglementaire stable et lisible
- Pour un partenariat stratégique avec l'Etat

MERCI DE VOTRE ATTENTION